

RAPORT ZA III KWARTAŁ 2011

Od dnia 1 lipca do dnia 30 września 2011 roku

Nwai Dom Maklerski SA

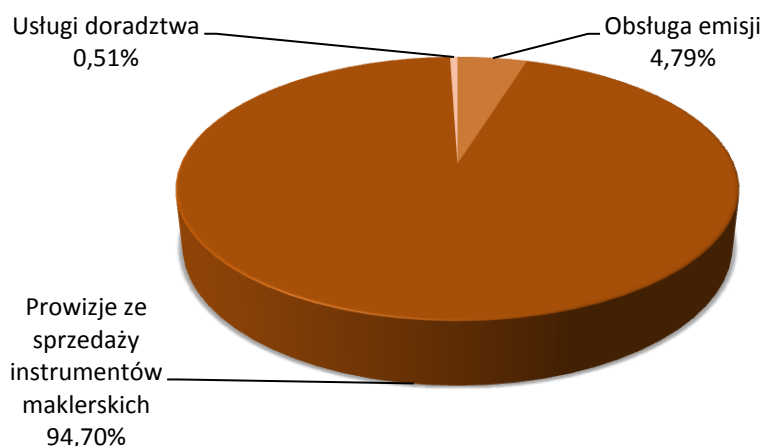
Spis treści

1. Komentarz Zarządu Emitenta na temat czynników i zdarzeń, które miały wpływ na osiągnięte wyniki finansowe 2
2. Informacje Zarządu Emitenta na temat aktywności, jaką w okresie objętym raportem emitent podejmował w obszarze rozwoju prowadzonej działalności, w szczególności poprzez działania nastawione na wprowadzenie rozwiązań innowacyjnych w przedsiębiorstwie 5
3. Wybrane dane finansowe 6
4. Komentarz Zarządu Emitenta dotyczący realizacji prognoz finansowych 8

1. Komentarz Zarządu Emitenta na temat czynników i zdarzeń, które miały wpływ na osiągnięte wyniki finansowe

W III kwartale 2011 roku Emitent kontynuował aktywność w zakresie oferowania maklerskich instrumentów finansowych. Przychody z działalności maklerskiej wyniosły w omawianym okresie 1 379 268,00 złotych, a ich struktura ukształtowała się w poniżej zaprezentowany sposób.

Struktura przychodów NWAI DM SA z działalności maklerskiej w III kwartale 2011



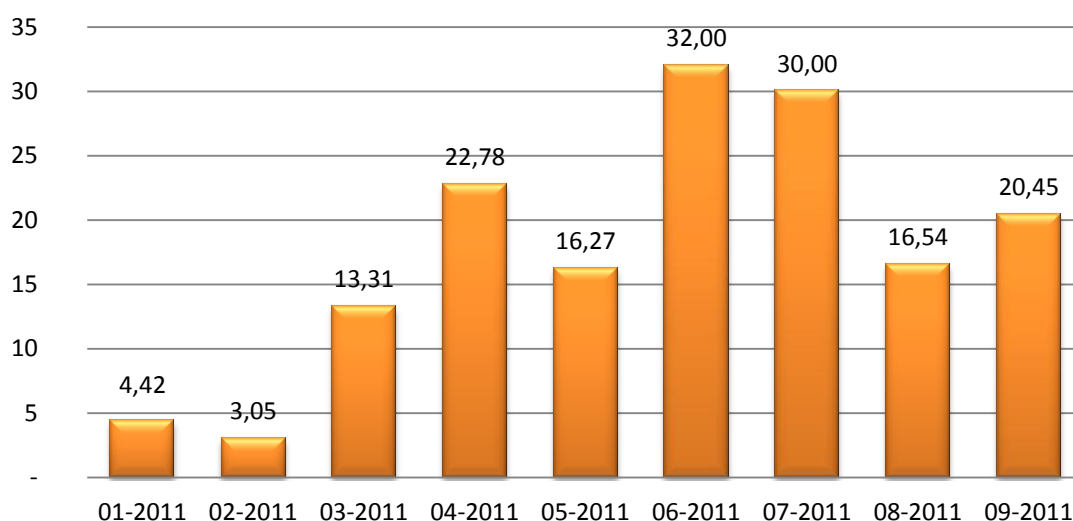
Na strukturę przychodów Emitenta wpływ miała niska koniunktura na rynkach akcyjnych i stabilna sytuacja na rynku obligacji korporacyjnych. Sytuacja ta pozwoliła przeprowadzić z sukcesem 8 ofert emisji obligacji, których realizacja była wypełnieniem umów o oferowanie zawartych przez Emitenta w 2011 roku. Wartość przeprowadzonych ofert wyniosła 66 989 000 złotych, których podział ze względu na instrumenty obrazuje poniższa tabela.

Zrealizowane w III kwartale 2011 roku oferty instrumentów finansowych

<i>Emitent</i>	<i>Instrument</i>	<i>Miesiąc</i>	<i>Wartość emisji</i>
BBI Zeneris NFI S.A.	Obligacje	Lipiec 2011	5 400 000 zł
SCO-PAK S. A.	Obligacje	Lipiec 2011	22 979 000 zł
Widokenergia S.A.	Obligacje	Lipiec 2011	1 625 000 zł
Spółka Publiczna	Obligacje	Sierpień 2011	10 000 000 zł
SCO-PAK S. A.	Obligacje	Sierpień 2011	6 535 000 zł
Platinum Properties Group S.A.	Obligacje	Wrzesień 2011	2 000 000 zł
NAVI Group S.A.	Obligacje	Wrzesień 2011	3 450 000 zł
ZPM Henryk Kania S.A.	Obligacje	Wrzesień 2011	15 000 000 zł

Zarząd Emitenta dąży do dywersyfikacji zarówno źródeł przychodów Spółki jak i optymalnego wykorzystania posiadanych zasobów. Objawia się to zarówno częstotliwością jak i powtarzalnością prowadzonych ofert oraz osiąganymi z tego tytułu przychodami prowizyjnymi. Rozkład czasowy ofert przeprowadzonych w pierwszych trzech kwartałach 2011 roku obrazuje poniższy wykres.

**Wartość zrealizowanych ofert emisji
papierów wartościowych w pierwszych trzech kwartałach 2011
roku (w milionach złotych)**



III kwartał 2011 roku był dla Emitenta okresem, w którym Emitent konsolidował prowadzoną przez siebie działalność, starając się rozpocząć współpracę z nowymi klientami oraz przygotowując się do rozpoczęcia działalności w przypadku uzyskania zgody Komisji Nadzoru Finansowego na rozszerzenie zakresu prowadzonej działalności maklerskiej (postępowanie licencyjne zostało zakończone uzyskaniem zezwolenia na rozszerzenie zakresu prowadzonej działalności maklerskiej w dniu 18 października 2011 roku, o czym Emitent informował w raporcie bieżącym nr 29 w dniu 20 października 2011 roku). Do istotnych wydarzeń mających miejsce w tym okresie należy zaliczyć opracowanie i wdrożenie usługi Zarządzania Ryzykami Finansowymi Przedsiębiorstw.

Poza stałymi kosztami funkcjonowania Domu Maklerskiego wynik finansowy Emitenta w III kwartale 2011 roku, został obciążony następującymi pozycjami:

- koszty dostosowania struktury organizacyjnej Emitenta do wykonywanego oraz planowanego zakresu prowadzonej działalności (budowa Departamentu Inwestycji Kapitałowych),
- koszty usług prawnych związanych z przygotowaniem dokumentacji wymaganej w procesie rozszerzenia zakresu posiadanego przez Emitenta zezwolenia na prowadzenie działalności maklerskiej.

2. Informacje Zarządu Emitenta na temat aktywności, jaką w okresie objętym raportem Emitent podejmował w obszarze rozwoju prowadzonej działalności, w szczególności poprzez działania nastawione na wprowadzenie rozwiązań innowacyjnych w przedsiębiorstwie.

- NWAI Dom Maklerski prowadził w III kwartale 2011 roku prace mające na celu organizację i plasowanie emisji publicznych papierów dłużnych, a także prace nad prospektami emisyjnymi Emitentów.
- Należy wskazać iż zostały osiągnięte komunikowane we wcześniejszych raportach cele Emitenta, zakładające przeprowadzenie w II i III kwartale 2011 roku emisji obligacji w kwocie minimalnej 100 mln PLN. Stało się tak na skutek osiągnięcia łącznej wartości emisji, w których organizacji brał udział Emitent w 2011 roku w wysokości ponad 156 mln zł, z czego ponad 137 mln zł przypadło na II i III kwartał.
- Realizacja celu w postaci uczestnictwa Emitenta w minimum trzech transakcjach oferowania akcji wraz z ich wprowadzeniem do obrotu na rynku podstawowym lub w ASO New Connect Giełdy Papierów Wartościowych w okresie II i III kwartału, z uwagi na sytuację na rynkach akcyjnych w III kwartale, została wypełniona jedynie częściowo (zrealizowana została jedna oferta). Należy jednak wskazać, iż Zarząd, a także właściwe komórki organizacyjne Emitenta na bieżąco monitorują sytuację na rynkach i w przypadku powrotu koniunktury na usługi w tym zakresie będą dążyć do odtworzenia portfela projektów, w których uczestniczyć będzie Emitent
- Zarząd Emitenta podejmuje również działania związane ze zwiększeniem skali prowadzonych projektów, co powinno pozwolić Emitentowi na wykorzystanie istniejącej w tym segmencie usług dźwigni operacyjnej i powinno się przełożyć na osiągane wyniki finansowe Emitenta. Efektem tych działań jest podniesienie w III kwartale 2011 roku średniej wartości realizowanej transakcji do 8,30 mln zł z 3,46 mln zł w I kwartale 2011 roku, czy 7,20 mln zł w II kwartale 2011 roku
- NWAI Dom Maklerski w III kwartale 2011 roku po raz kolejny uzupełnił kompetencje, zwiększając zatrudnienie. W ocenie Zarządu Emitenta obecne zasoby Domu Maklerskiego pozwalają na realizację projektów o preferowanej przez Emitenta charakterystyce, a zgromadzone kompetencje i doświadczenia pozwalają przystępować do najbardziej wymagających projektów zarówno w zakresie obecnie realizowanych usług, jak i usług i produktów, których wprowadzenie do oferty jest zależne od uzyskania zgody KNF na rozszerzenie licencji na prowadzenie działalności maklerskiej
- W III kwartale 2011 roku Emitent rozpoczął również świadczenie usługi Autoryzowanego Doradcy spółek New Connect, w związku z czym zanotował pierwsze przychody z tego tytułu.

3. Wybrane dane finansowe

Bilans (wartości w złotych polskich)

AKTYWA	Stan na 30.09.2011 r.	Stan na 30.09.2010 r.
Środki pieniężne	5.723.588,15	2.507.441,48
Należności krótkoterminowe	180.828,66	153.325,01
Krótkoterminowe rozliczenia międzyokresowe	4.362,13	24.610,78
Instrumenty finansowe utrzymywane do terminu zapadalności	153.802,82	202.708,45
Instrumenty finansowe dostępne do sprzedaży	364.167,00	272.456,32
Należności długoterminowe	-	-
Udzielone pożyczki długoterminowe	-	-
Wartości niematerialne i prawne	4.306,70	-
Rzeczowe aktywa trwałe	364.160,08	691.447,28
Długoterminowe rozliczenia międzyokresowe	21.016,00	37.399,00
AKTYWA RAZEM	6.816.231,54	3.889.388,32

PASYWA	Stan na 30.09.2011 r.	Stan na 30.09.2010 r.
Zobowiązania krótkoterminowe	673.732,71	549.680,88
Zobowiązania długoterminowe	89.977,54	494.286,06
Rozliczenia międzyokresowe	21.000,00	-
Rezerwy na zobowiązania	7.781,34	2.869,00
Zobowiązania podporządkowane	-	-
Kapitał (fundusz) własny	6.023.739,95	2.842.552,38
PASYWA RAZEM	6.816.231,54	3.889.388,32

Rachunek zysków i strat (wartości w złotych polskich)

RACHUNEK ZYSKÓW I STRAT	01.07.2011 r. 30.09.2011 r.	01.07.2010 r. 30.09.2010 r.	01.01.2011 r. 30.09.2011 r.	01.01.2010 r. 30.09.2010 r.
Przychody z działalności maklerskiej	1.379.268,00	1.359.105,00	3.590.949,59	3.937.083,64
Koszty działalności maklerskiej	1.092.570,85	670.701,11	2.809.034,56	1.988.030,25
- w tym amortyzacja	61.145,91	17.982,24	202.990,02	21.868,06
Zysk (strata) z działalności maklerskiej	286.697,15	688.403,89	781.915,03	1.949.053,39
Zysk (strata) z operacji instrumentami finansowymi przeznaczonymi do obrotu	-	-	-	-
Zysk (strata) z operacji instrumentami finansowymi utrzymywanymi do terminu zapadalności	1.676,49	925,91	3.826,96	2.494,09
Zysk (strata) z operacji instrumentami finansowymi dostępnymi do sprzedaży	-	-	-	(16.628,43)
Zysk (strata) z pozostałej działalności operacyjnej	19.317,21	(1.114,12)	81.092,66	886,52
Różnica wartości rezerw i odpisów aktualizujących należności	-	48.800,00	-	73.200,00
Zysk (strata) z działalności operacyjnej	307.690,85	737.015,68	866.834,65	2.009.005,57
Zysk (strata) z działalności finansowej	67.594,42	5.473,11	114.726,20	41.528,56
Zysk (strata) nadzwyczajna	-	-	-	-
Zysk (strata) brutto	375.285,27	742.488,79	981.560,85	2.050.534,13
Zysk (strata) netto	277.481,27	602.218,79	778.576,85	1.727.544,13

4. Komentarz Zarządu Emitenta dotyczący realizacji prognoz finansowych

Emitent nie publikował prognoz finansowych na rok 2011.